

Catch Ball

2013

10

Vol. 805



9月11日 2013年産米の初出荷46袋(30キロ袋)が全量1等、低タンパク米となった。

CONTENTS

- 6年連続「稲刈り」トップ … 1
- 2013年産米初受入・初出荷 … 2
- 10月の営農技術対策、園芸作物 … 3～4
- 理事会だより、茶志内小稲刈り … 5
- 営農ルーキーズ
 亀田 幸路さん(一心) … 6
- フォトだよりJA祭特集 … 7～8
- ピパラのお料理レシピ⑥ … 9
- 年金相談会のお知らせ … 10
- JA共済からの重要なお知らせ … 11

● スプラピパラの一言 ●

10月の季語「秋冷」「寒露」「初霜」と寒さを表すものが多くなります。忙しい時期がまだつづきますが、体調管理に気を付けて作業をして下さい。



6年続けて

「稲刈り」 トップ



▲コンバインを慎重に捜査する阿部頼義さん

良食味ブランド米として人気の「おぼろづき」の稲刈りが8月27日、茶志内町2の阿部頼義さんの水田で始まった。昨年より7回早くスタートした。

阿部さんは、所有する水田17畝全面積におぼろづきを作付けしている。この日刈り取った稲は、5月21日に移植をしたもので、7月19日に出穂を迎えた。8月中旬に稲刈りを始めたのは、84年と94年の過去に2回。阿部さんは「今年は融雪に苦労したが、春耕期から好天に恵まれ豊作が期待できる」と話し、作業を見守る父義一さんは「おぼろづきを手掛け

茶志内2・阿部頼義さん

て10年の節目の年。今年のような高温にもストレスがない。収量・品質とも上々に仕上がった」と満面の笑みを浮かべた。

JA管内のおぼろづきの作付面積は465畝で全水稲作付面積の約2割を占める。おぼろづきを主力に販路拡大をめざす営農販売部の坂内文仁部長は「今年も美味しいお米を消費者に届ける事が出来る」と出来秋に自信を示した。

収穫したおぼろづきは、9月10～11日の2日間、新米フェアと銘打ってJAびばいAコープ2店舗合わせ300袋(5kg)販売し、完売した。



▲新米フェアで阿部さんのおぼろづきを手にする買い物客 (Aコープコア店)

9月13日、北海道教育大学札幌校の1年生ら36人がJA海老田組合長(中村)の水田で稲「ななつぼし」の手刈りなどを体験した。これは、JAグループ北海道と同校が食農などで連携する事業の一環。農業体験を通じて、食農教育を担う人材の育成を目的として2007年から続く。

学生は、収穫時期を目前に降り続いた雨でぬかるむ水田に悪戦苦闘しながら稲を手刈り。その後この事業に協力する中村共同施設利用組合のコンバイン6台に分乗し、機械による稲刈りも体験した。また作業後の懇談で学生から「子どもたちに伝えてほしいことは何ですか」の質問に、同利用組合・佐藤博道組合長は「私たちは、生きものの命をいただいていることを伝えてほしい」と答えた。



食育連携事業

道

教育大生36人が稲刈り体験

牡羊座【3/21～4/19】



珍しく優柔不断になりがち。なかなか決断できず、周囲に迷惑を掛けてしまうかも。開き直りが開運の鍵

《モナ・カサンドラ》

10月

今月のあなたの運勢

2013.10

1

2013年産米工房受入は10日、出荷は11日



**初
出荷**



**初
受入**

J Aは9月10日、らいす工房で2013年産米半乾粉の初受入れをした。午前8時に粉を持ち込んだのは、開発・山角和明さん(ゆめぴりか、写真：右)、同・伊藤裕晃さん(ゆめぴりか)、茶志内3・五十嵐聡さん(ゆめぴりか)、茶志内2・河野享功さん(ななつぼし)、茶志内協和・五十嵐敏春さん(おぼろづき)の5人。伊藤さんは「この時期の雨で4・5日刈入れが遅れたが、手応えは平年並み」と話した。5人にはお祝いの記念品が海老田組合長より手渡された。この日、工房では7戸、39トの粉を受入れた。

一方、初出荷は11日で共練・山本哲義さん(写真：左)が8日に刈り入れた「ゆめぴりか」46袋(30㌔)を出荷。タンパクは6.4で出荷した全量が一等になった。山本さんは「春からの融雪の遅れと低温で心配だったが、全量一等と聞き安心しました」と笑顔で話した。山本さんには海老田組合長からお祝いの記念品が手渡された。

9月8日、HBCの情報番組「森崎博之のあぐり王国北海道」の収録が中村の伊藤範明さんの水田で行われた。タレント・森崎博之さんら出演者7人が、5月に手植えをした「稲おぼろづき」を手刈りした。

作業本番前には、サンプルを取り千歯や粉すり機を使い「玄米」の整粒歩合から適期刈取りの判定も行った。手刈り本番では、雨が続きめかるむ水田に足をとられながら出演者らは約1時間かけて稲を刈り取った。

この収録内容は、10月5日(土)の午後5時から同番組で放送される予定。



あぐり王国北海道ロケ

あ

ぐりっ子も稲の手刈りを体験



雪蔵工房おぼろづき 1年分を贈る

H P
JAホームページ
通信

総務電算課・林 伸二

J Aは9月6日～8日にアルペンゴルフクラブ美咲コースで行われた、女子プロゴルフ大会優勝の副賞として美咲産「雪蔵工房おぼろづき」1年分365㌔を贈った。

優勝した吉田由美子プロ(写真：左)に海老田組合長が目録を手渡した。吉田プロは「佐伯美貴プロと二人で美味しくいただきます」と笑顔で話した。



10月の営農技術対策 《営農販売部米麦課》

水稲

来春に向けて、ほ場の乾燥促進や畦畔の補修等十分な準備を！！

1) ここ数年ほど春先の天候不順で、水田の乾きが悪く春作業に苦勞する日が続いています。食味・品質・収量の向上を図るためには、水田を乾かし、土壌の物理性を改善することが重要です。効果的に肥料を吸収させる為にも、良く乾く水田を目指し、排水対策を進めましょう。

2) 心土破碎の施工を！

- 不透水層を壊し暗渠の効果を高め、透排水性を向上させます。
- ほ場が軟弱であれば、12月か翌年3月に雪上心土破碎を行うことも可能です。
- 効果としては、耕盤を破碎し、通気性・通水性が良くなり、根が伸びやすく生育促進につながります。



3) 田面の溝切りを！！

- 収穫後は、水田表面に水がたまらないように小排水溝を掘り、乾田を促進しましょう。
- 効果として、降雨や融雪水の表面排水がスムーズになり、またほ場の乾きが早まり機械作業が向上します。

4) 雑草対策を秋に行いましょう。

- 近年水田内に、水田除草剤で効果がなく、拾い草をしなければならない雑草が目立ちます。
- 雑草が目立つほ場では、収穫後耕起前に処理できる除草剤で本田の処理等、適切な対応を行いましょう。

小麦

【秋まき小麦】の除草剤を！

- 広葉雑草が目立つほ場では、エコパートF L75～100CC/10aを散布しましょう。
- 今月下旬になったら、雪腐れ病の散布準備をしましょう。

薬剤名	使用基準	使用薬量/10a	適用病害
フロンサイド水和剤	1,000倍	100g	黒色・褐色小粒菌核病、紅色雪腐病
ランマンフロアブル	1,000倍	100cc	褐色雪腐病

【初冬まき】の準備を！

- 1) プラウ反転後、チゼルまたはスタブルで碎土を行いましょう。
 - ロータリー耕起では、ほ場の練り返しが懸念されます。
- 2) 播種作業。
 - 春よ恋の播種量の目安は、10aあたり条播16～18kgです。



美唄の初冬まき播種時期の目安は
10月30日～根雪直前です！！



秋の農繁期は日没が早まることで気持ちに焦りが生じることなどから、事故の危険性が高くなります。ゆとりのある計画的な作業を心がけましょう！



獅子座【7/23～8/22】



好奇心旺盛になり、いろいろなことに挑戦したくなる月。習い事を始めたり、体験教室を受講したりしてみよう。

蟹座【6/22～7/22】



ささいなことで感情的になりやすいみたい。身近な人に八つ当たりしないよう、ご用心。趣味に励み、気晴らしを。

2013. 10

園芸作物

《企画相談課 園芸作物担当 / 北藤雪子》

《ピパラからの

栽培が終了した品目については、病害虫の越冬源となる茎葉残渣や雑草の除去を行いましょ。

また、イボ竹など資材の消毒のほか、病害虫の発生が多かったハウスについては、くん煙剤による殺虫、殺菌を行いましょ。

今月のポイント》

かん水チューブの洗浄や資材の点検、補修のほか、土壌診断を実施し、次年度に向けた土づくりを行いましょ。

来年に向けた準備を始める時期ですね。来春に慌てぬようしっかり準備しましょね。



アスパラ

ハウス作型では、養分転流を促すため降雪ぎりぎりまでビニールを被覆し、定期的にかん水する。

露地、ハウス作型は、茎葉が黄変したら、倒伏資材を除去する。

夏秋いちご

外気温が10℃以下となる頃から二重カーテンや加温機などで保温に努めるが、ハウスの終日密閉は湿度が上昇し、灰色かび病の発生が多くなるため、午前中に必ず換気する。

また、地温を下げないために、かん水は午前中に行うが、日射量や気温の低下を見ながらかん水の有無や量を決定する。

スターチス

製品率向上のため、弱小茎や奇形茎は早めに除去する。

また、目中の保温に努め(ただし、ハウス密閉は厳禁)、夜間は開放する。

— 生産者の皆さんへ —

今年の園芸作物のアドバイスは来月号からお休みをいただきます。半年の間ありがとうございました。

また来年の春に再開するまでお待ちください。

ピパラより



おいしい野菜・果物
きれいなお花のために
来年も頑張ります！

軟白長ネギ

気温の低下に伴い、さび病が発生しやすくなるので、発生に留意し、防除を行う。

かん水チューブの目詰まりによるかん水ムラの発生により、初期生育の低下が散見されるので、点検、洗浄を行う。

岩見沢税務署

からのお願い

資産課税（相続税、贈与税、譲渡所得）に関する「個別相談」については、相談日を設けて『事前予約』により受付けておりますので、電話によるご予約をお願いします。

《個別相談の予約…》 岩見沢税務署（0126）22-0810 [音声案内2]



報告

- ①平成25年7月末現在業務財務報告
- ②営農経済委員会報告
- ③平成25年度上期内部監査報告
- ④平成25年度経営定期点検半期検証報告
- ⑤平成25年度第2・四半期末組合員加入脱退報告
- ⑥平成25年度第2・四半期末余裕金運用報告
- ⑦総合ポイント制度運営会議報告
- ⑧その他

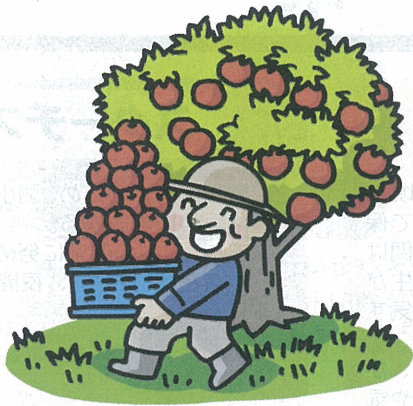
その他報告事項

- ①外部出資配当報告
- ②平成25年度廃ビニール類回収実績報告
- ③出向く事業体制半期実績報告
- ④平成25年度園芸品目集荷販売状況報告
- ⑤平成25年産小麦集荷状況報告
- ⑥経済部業況報告
- ⑦その他

議案

- ①理事に対する資金の貸付について
- ②特定組合員に対する資金の貸付について
- ③平成25年産米集荷販売方針について
- ④平成25年度産施設操業基本方針について
- ⑤らいす工房自主検定員の選任について
- ⑥その他

…全議案承認



11月号掲載分

探してます、譲ります

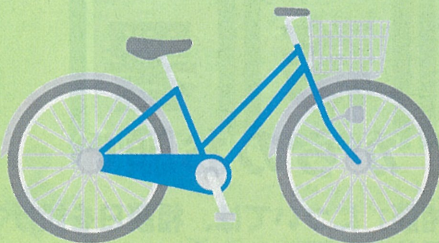
を募集します

どなたか持ってませんか？…、誰か使ってもらえませんか？とお考えの方、JA広報誌に掲載してみませんか？JAがお手伝いします。

企画相談課にある様式に《探している物、譲りたい物》など必要事項を記入の上、お申込み下さい。JAが希望者を紹介いたします。

物品の状態また価格等は、募集者と希望者間で応談願います。

例えば…婦人用自転車や子ども用自転車



詳しいことは…

企画相談課 (0126) 63-2165 まで

茶志内小学校が、市内のトップを切って稲刈り体験を行った。

9月10日、手刈りは全校生徒37人が参加。12日には5・6年生8人が機械刈りも体験した



【ミニミニ】



中村・今野守さんの圃場で機械刈り

茶一・高橋修さんの圃場で手刈りを体験。



射手座【11/23～12/21】



知的興味をくすぐられることが多い。資格取得や特殊技能の習得を考えるのも良い刺激に。読書もお勧め

蠍座【10/24～11/22】



強運とはいえないものの、人と協調すれば、運を引き寄せられます。親切心も大切に。相談には親身になること

両親が手をかけた農地を守る

一心 亀田 幸路さん (38)

Q・就農のきっかけは？

●小さい頃から農業の大変さを見てきて、両親が一生懸命手をかけた農地を守りたかった。

Q・就農してわかったこと？

●覚えることが沢山あって…。日々勉強の毎日ですが頑張ります。

Q・今の農業をどう思いますか？

●「TPP」反対!!
●これからの抱負
●色々な技術を学んで、高品質と収量性の両立を目指します。

《幸路さんの素顔に迫る》

Q・美頃の良いところは？
◇おいしい「米」の産地。

Q・今、ハマっているものは？

◇ゆくりん館で「サウナ&水風呂」

Q好きな食べ物？

◇炊きたてのご飯が一番。今年の新米が楽しみです。

Q行ってみたいところは？

◇開催が決まった、2020年東京オリンピック

Q・お酒は？

◇こう見えても、まったく飲めません。

Q・好きな言葉は？

◇「努力」と「信念」



プロフィール

・本人(父勝治さん、母みゆきさん)の長男で6人家族
・昭和50年7月24日生
・趣味 社交ダンス、パークゴルフ(これから)、テニス
・作付 水稲、秋小麦、大豆、春いちご

こよみ・行事

10月

日	月	火	水	木	金	土
		1	2	3	4	5
6	7	8	9	10	11	12
13	14	15	16	17	18	19
20	21	22	23	24	25	26
27	28	29	30	31		

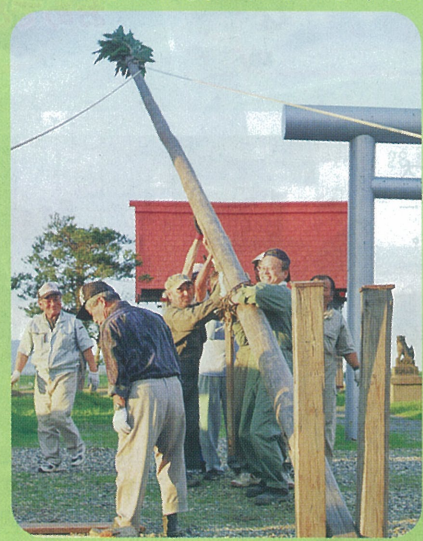
- 14日 ○体育の日
- 15日 ○Aコープ改装1周年記念セール(～17日)
- 21日 ○企画会議
- 25日 ○定例理事会
- 27日 ○つけもの市(本店・駐車場)



祭りの「のぼり」立て 豊穣感謝の力を込める

9月14日、山形神社の氏子代表5人と山形連合会の役員9人が秋の例祭を知らせるのぼりを境内に揚げた。

のぼりに使われている竿は、45年程前に月形の山より切り出されたもので、長さ約11m。運び出すにも大人5人がかり。さらに立てるには先端からのロープを引く2人が加わり7人がかりでの作業になる。



「せえ～の」の掛け声とともに竿を立てる

「この辺りでもこれほどの大きいのぼりは珍しい」と指揮をする秋場哲山形連合会長の声にも力が入る。豊穣の秋に感謝をするお祭りは15日から2日間行われた。



アクティブモード全開。やりたいことに果敢に取り組んで。保留になっていた事柄が動き始める予感も



思うようにならないことが多く、イライラ気味。でも、笑顔で過ごした方が好結果に。音楽鑑賞で気分転換して

2013年
第19回

JAびばい祭

フォト
だより

Special

あいさつする高橋青年部長(左)、海老田組合長(中)、
大江女性部長(右)



女性部園芸部会の皆さん



恒例のもちまきから祭はスタート!



フレッシュミズの「くじ屋さん」大盛況!

▲女性部の美産産「春よ恋」を使った「冷やしうどん」

▲女性部加工部会の手作りみそおでん



女性部支部の「かあさん青空市」大好評!



応援
ヨロシク!

はい!

キキラクシュー
は獣電戦隊「キュウリュウジャー」

JA祭新名物? 牛の丸焼き

牛の骨、
重た...



JAびばい祭【特賞】当選者のお客様



おめでとうございます



パオ〜

ぞうさんハウス大賑わい!

▼9/6 JAびばいは施設合同安全大会を行い、参加者を代表し田村秀二さん(北美唄)が安全宣言をした。



▲9/9 らいす工房荷受場で翌日からの操業を控え村上専務が従業員・関係者らに安全操業に向けた訓示を行った。

▲9/6 青年部は「秋まき小麦の播種」をテーマにした営農学習会を行い、講師に米麦課・佐藤誠吾職員を迎えた。参加した部員20人ほどが真剣に耳を傾けた。

モナ・カサンドラ【プロフィール】 占いを学術的に解析する「ルネ・ヴァン・ダール研究所」の研究生となり、占星学のロジックを徹底的に解説・探究。コンピュータによるホロスコープ作成の道を開いた。現在は執筆活動を始め、さらなる占星の研究を重ねている。
ルネ・ヴァン・ダール研究所 <http://www.rene-v.com/>

魚座 【2/19～3/20】
ネガティブな発想で、自ら運気低下を招いてしまう恐れ。意識的にプラス思考を。ヒーリングアイテムにつき

グラグラコップ



あっと



今年もチビッコダンサーが花を添えてくれました。



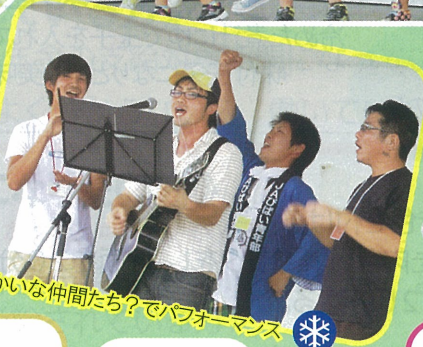
キターー!!



冷たくないの？
あなた達人？



はっ、早い(汗)



今年は、樋口くんとゆかいな仲間たち？でパフォーマンス



俵投げ 【男性の部】 15キロ

おりゃ〜!!
どこいの??



いい感じ!
もっと
いけ〜!!



美唄の
男子って
たくまし〜い
(ポツ)



美唄の
女性の人は
頼りになる。

俵投げ 【女性の部】 10キロ

室伏流で!



もオ〜
限界〜!!



▲8/20 J Aはストレスの少ない職場作りを目指しメンタルヘルス研修会を行った。講師に北農健康組合の秋田朋香調査役保健師を迎え、職員53人が出席した。



▲8/27 そばの収穫が東明地区から始まった。

▼8/26 J Aは、平成25年度夏季地域別懇談会を26～28日の3日間3会場で行い、組合員105人が出席した。

(写真は、8/26 J A 3階大会議室)



平成25年度夏季地域別懇談会

かんたんチャーシュー



〈材料 4人分〉

・豚肩ロースブロック 1kg
(又は、豚バラブロック)

調味料

・正油 200cc
・梅酒 200cc
・ザラメ 100g
・しょうが(スライス)ひとかけ

レシピ提供:JA女性部「生活作品展 食の部」

【支部・中村】考案

ピバラMEMO

冷めた煮汁にゆで玉子を入れておくと、
味付玉子になりとても美味しいです!



ピバラ〜ア、いつ
ごちそうしてくれるの?



◇作り方

- ①フライパンに肉を入れ、両面に焼き色を付ける。
- ②調味料を鍋に入れ、焼き色を付けた肉を入れてフタをし、片面を20分煮る。その後ひっくり返してさらに20分煮る。
- ③煮汁が冷めるまで置いておく。



9月5日、JAびばい利用者年金友の会は、市内のたずさえパークゴルフ場において、『第9回パークゴルフ大会』を開催。会員49人が参加し、熱戦を繰り広げた。成績は、次の通り。

【男性の部 優勝】
片桐 久明さん(写真左)
・上美唄長生会

【女性の部 優勝】
澁谷 秀子さん(写真右)
・西美唄老人クラブ

球入魂
友の会がPG大会

川柳

お題「旅」

旅枕 一期一会の泡の中 邦博
迷い迷って心の旅はまだ続く 陽紅
気楽さも心細さもひとり旅 和子
片道の切符を妻と温め合い 忠幸
ぎこちない着付けを笑う宿ゆかた 登史生
旅びとをホームシックにする夕陽 みどり
何時の日かキップ手にする一人旅 叶代
五欲みな預けて独り永久の旅 キヌ
旅日記 綴るあなたも枯れ尾花 勝義
祖母の夢ボクがかなえる宇宙旅 裕子
終焉の旅は阿弥陀の掌に委ね 米子
トランクもゴミ収集車で 永久の旅 俊朗

無料

年金相談会は10月16日

日時：平成25年10月16日（水）、午前10時より
場所：JAびばい2階 委員会室

《これから年金を受給される方》 請求の仕方やご相談またお手伝いをさせていただきます。

●近々、満60歳になられる女性・満61歳になられる男性
(厚生年金、共済年金等に参加していたことのある方)

●近々、満65歳になられる方(国民年金のみに加入していた方)

《すでに年金を受給されている方》 もらい忘れ年金などのご相談を承ります。

- 昔、働いたことがあるけど年金の支給対象期間になっていない
- 「年金定期便」が届いたがよく分からない? 働いていたのに記載されていない など

《年金のことをお知りになりたい方》

*ご相談の際には、次のものをお持ちいただくと便利です。

- ①年金手帳(配偶者の方の年金手帳も持参いただければ、より詳しくご説明できます。)
- ②年金証書(現在、年金を受給されている方)
- ③女性 満60歳、男性 満61歳、または満65歳の3ヶ月前に届く
「年金請求書」(みどり色の封筒)
- ④年金定期便(毎年、誕生月に届いているハガキ)
*平成21年4月1日以降に届いた大きな封筒で、お手元に定期便がございましたらご持参下さい。また、配偶者の方の定期便をご持参いただければ、より詳しくご説明できます。
- ⑤年金特別便
*平成20年に送付されています。配偶者の方の定期便をご持参いただければ、より詳しくご説明できます。
- ⑥認印(調査が必要な場合は、委任状に署名、捺印していただきます。)

相談をご希望の方は…お一人ごとに面談時間を調整させていただきますので、お手数ですが事前の連絡をお願い致します。

JAびばい 信用部 貯金課 電話(0126)63-2162【担当:大場、稲葉まで】

平成26年1月からの記帳・帳簿等の保存義務化に対応しています

2014年 家の光 **家計簿** 日記付き
JAびばい特別価格500円(税込)
12月号別冊付録
記帳・帳簿等の保存義務化に対応



2014年 **お料理カレンダー**
365日 定価880円(税込)
1月号別冊付録
毎日野菜を350g! 健康レシピ集

記帳で守るわが家の家計
健康な食事で笑顔の毎日

家の光 暮らしの力
JAバンクが応援する
人・JA・地域が元気

JA共済からの重要なお知らせ

平成25年10月実施：自動車共済改訂のご案内

拝啓 時下ますますご清祥のこととお喜び申し上げます。

日頃よりJAの自動車共済をご利用いただきまして、誠にありがとうございます。

JA共済では、共済期間の初日が平成25年10月1日以降のご契約から、自動車共済の改訂を実施いたします。つきましては、改訂の概要をご案内いたしますのでご確認ください。

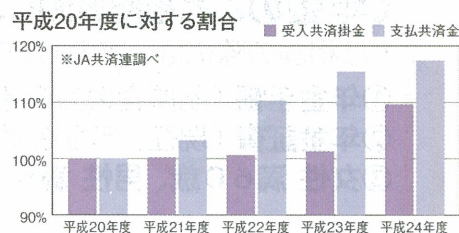
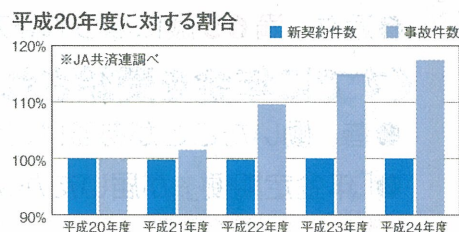
今後とも、今までと変わらぬご愛顧を賜りますようよろしくお願い申し上げます。

敬 具

1 共済掛金率の上昇

右表のとおり、近年の自動車事故（支払）件数は増加傾向にあり、受入共済掛金と支払共済金のバランスが悪化し続けています。将来にわたって安定したサービスを提供していくために共済掛金水準の見直しを行いました。車種や年齢条件、免許証の色・各種特約の付帯状況等によって異なりますが、平均すると約9.6%の引上げとなります。共済掛金率の見直しにつきまして何卒ご理解を賜りますようお願い申し上げます。

※共済掛金に関するご相談等につきましては、最寄りのJAの共済窓口でお受けいたします。詳しくは共済窓口までお問い合わせください。



2 等級制度の改定

ご契約者さま間の共済掛金負担の公平性を高めるために、等級制度の改定を行いました。今回の改定により、事故を起こされた場合の継続契約の共済掛金が現行制度と比較して引上げとなります。改定後の事故有無別等級制度については、既に多くの損害保険会社において導入されております。

※改定後の等級制度に関するご照会等につきましては、最寄りJAの共済窓口でお受けいたします。

※等級制度改定に伴い、共済期間の初日が平成26年10月1日以降のご契約より、等級措置特約を廃止します。平成25年10月1日以降のご契約から一定の条件を満たす場合を除き、当該特約を付帯することはできません。

3 仕組改訂等

保障内容の拡充および仕組みのわかりやすさの向上等を目的として、仕組改訂等を行いました。

- 弁護士費用保障特約の新設
- 運転者年齢条件区分の見直し
- 運転者一定年齢限定保障特約の改訂※
- 継続契約の取扱いに関する特則の適用対象事故の変更
- 等級措置特約の適用対象事故の変更
- 車両諸費用保障特約における代車費用共済金日額の選択性の導入
- レッカー・ロードサービスのサービス対象範囲の拡大

※運転者一定年齢限定保障特約の改訂については、一般用自動車共済のみの改訂となります。

JA共済からのお知らせ(ホームページアドレス)
<http://www.ja-kyosai.or.jp>



<http://e-service.ja-kyosai.or.jp>
自動車共済お見積りサービス実施中

この資料は平成25年10月実施のJA自動車共済改訂の概要を説明したものです。ご検討にあたっては「重要事項説明書(契約概要)」を必ずご覧ください。また、ご契約の際には、「重要事項説明書(注意喚起情報)」および「ご契約のしおり・約款」を必ずご覧ください。

J A の 概 況

〈8月末〉

○皆さんの貯金	24,457,488千円
○皆さんへの貸出金	6,540,835千円
○皆さんの出資金	717,800千円
○組合員数	(正) 815人 (准) 4,121人 (計) 4,936人

美唄市農協生活改善
運動推進協議会



茶志内三
▼高塚 光子さん

(八十一歳)
九月十五日死去

お悔やみ申しあげます

編集後記

2020年、東京に二度目のオリンピックがやって来ます！今からオリンピック観戦に向けて計画を立て始めた人もいるのではないのでしょうか？私もその一人で、今から五輪貯金を始めようと考えています。

レスリングの吉田沙保里選手を始め、多くの選手が7年後の五輪出場を目標としています。この機会に、私達も自分なりの目標を持ってみませんか？

これからの7年間で、何をしたいですか？7年後、どんな自分になっていたいですか？

新しい品種の栽培に挑戦する、フアームレストランを開く、新居を建てる、資格を取る、憧れの車を買う、毎日ジョギングを続ける、海外旅行に行く…大きな目標でも、小さな事でも良いので、今、目を閉じて考えてみてください。

2020年、今考えた目標を達成して、自分自身にとつての「金メダル」をその胸に輝かせられるよう、一日一日を大切に過ごしたいですね。



JAグループ職員・社員養成学校
大学・短大・専門学校生大歓迎

JAカレッジ

- 60名 ●1カ年、全寮制
- 高校卒(見込)、21歳未満
- 大学、短大・専門学校卒(見込) 24歳未満
- 試験日:12月10日・11日・12日
- 願書受付:9月9日~11月11日

男女共学 JA、JA関連会社へ就職

お問い合わせ・資料請求

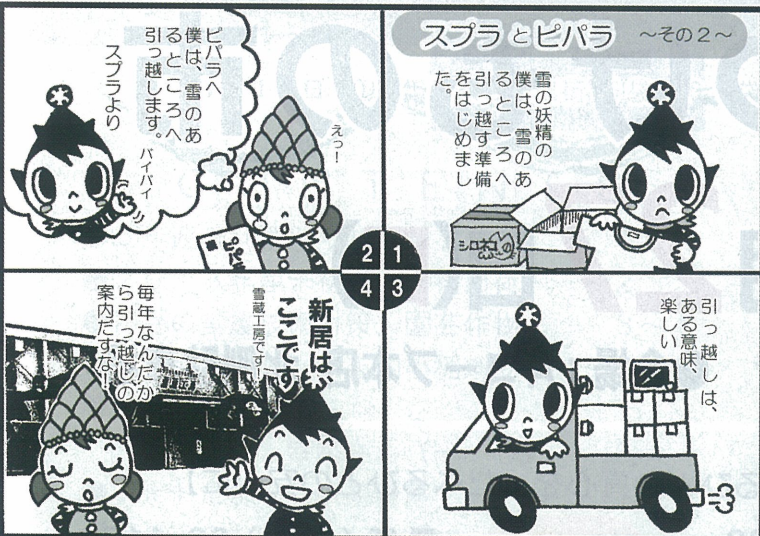
一般財団法人
北海道農業協同組合学校

〒069-0834 江別市文京台東町43-1
(JAカレッジ) ☎0120-918-417

JAカレッジ 検索

食と農
ひらく未来へ
確かな目

食農情報をリードする
THE JAPAN AGRICULTURAL NEWS
日本農業新聞
http://www.nougyou-shimbun.ne.jp



*1年と3ヶ月ぶり2作目です。広報誌がフルカラーになる前のものです。
次回作はいつになるか…。今度はカラーに対応できるかな？(作者)



Aコープびばい 本店リニューアル

1周年記念セール

本店・コア店 同時開催

10月15日(火)・16日(水)・17日(木)

3日間連続！ポイント



見逃さない
3日間！

12倍

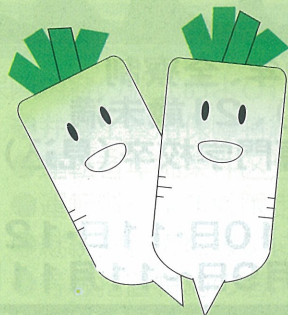


皆さんの
お越し待ってます。

さらに期間中、Aコープ本店・コア店で2,000円以上お買上げで豪華景品の当たる、抽選会応募券を差し上げます。お楽しみに！

※期間中の売り出しの内容また抽選会の内容等は、平成25年10月14日(月)折込みのチラシをご覧ください。

いよいよ…この季節が！ご家庭の自慢の「味」を応援！



Aコープ

つけもの市

10月27日(日)

●時間：午前9時～11時まで ●会場：Aコープ本店 北側駐車場



JAびばいAコープ【つくるひとの真心を、たべるひとの安心に】

本店

電話 (0126) 63-0528
FAX (0126) 62-2014

営業時間/AM9:00～PM7:00

コア店

電話 (0126) 66-1161
FAX (0126) 66-1162

営業時間/AM10:00～PM7:00